

2. 梅雨前線による土砂災害（7月10－14日 呉市他）

2-3 気象記録 (1) 気象概況

気象概況 / 土砂災害警戒情報発表状況 / 天気図

7月10－14日における気象概況（広島県 全域）

10日から14日にかけて、西日本に停滞する梅雨前線に向かって南から湿った気流が流れ込んだため、前線の活動が活発となり、7月10日20時から7月14日24時までの総降水量は多い所で、450mmを超える大雨となった。特に前線が中国地方を南下した12日朝と前線上を低気圧が東進した13日夜から14日朝にかけては、1時間に40mmを超える激しい雨が降った所があった。

平成22年7月15日 19時現在 広島地方気象台

土砂災害警戒情報発表状況

日付	時刻	発表情報	発表状況	対象地域
7月12日	04:55	広島県土砂災害警戒情報 第1号	発表	広島市 廿日市市 安芸高田市 安芸太田町 北広島町
	08:00	広島県土砂災害警戒情報 第2号	解除	全警戒対象地域
7月13日	08:25	広島県土砂災害警戒情報 第1号	発表	広島市 大竹市 廿日市市
	17:40	広島県土砂災害警戒情報 第2号	発表	広島市 廿日市市
7月14日	05:40	広島県土砂災害警戒情報 第3号	発表	広島市 廿日市市 三次市 庄原市 安芸高田市 安芸太田町
	07:00	広島県土砂災害警戒情報 第4号	発表	広島市 廿日市市 三次市 庄原市 安芸高田市 安芸太田町 北広島町
	10:50	広島県土砂災害警戒情報 第5号	発表	広島市 呉市 廿日市市 竹原市 東広島市 三次市 庄原市 安芸高田市 安芸太田町 北広島町
	17:50	広島県土砂災害警戒情報 第6号	解除	全警戒対象地域

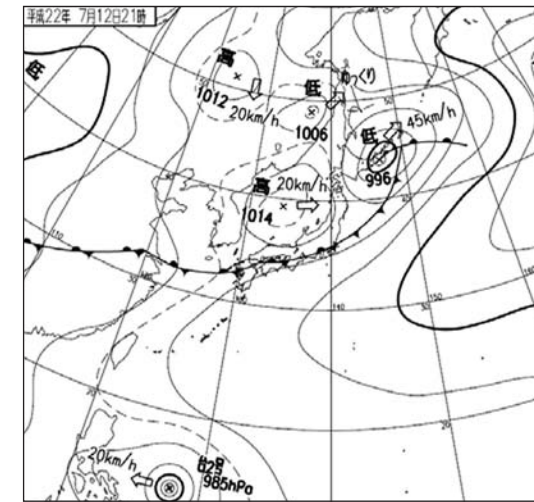
対象市町	項目	7/12	3:00	6:00	9:00	12:00	15:00	18:00	21:00
広島市 廿日市市	土砂災害警戒情報発表期間			4:55~8:00					
	避難勧告発令期間								
	土砂災害発生期間								
大竹市	土砂災害警戒情報発表期間			4:55~8:00					
	避難勧告発令期間								
	土砂災害発生期間								
三次市 庄原市 安芸高田市 安芸太田町	土砂災害警戒情報発表期間			4:55~8:00					
	避難勧告発令期間 (安芸高田市) (安芸太田町)								
	土砂災害発生期間 (安芸高田市) (安芸太田町)								
北広島町	土砂災害警戒情報発表期間								
	避難勧告発令期間								
	土砂災害発生期間								
呉市 竹原市 東広島市	土砂災害警戒情報発表期間								
	避難勧告発令期間								
	土砂災害発生期間								

災害発生状況

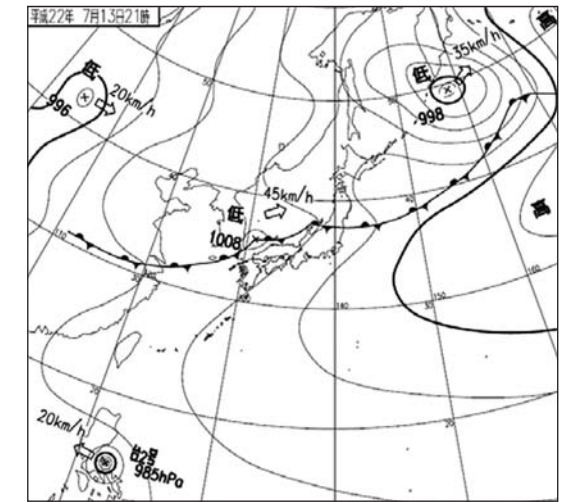
- がけ崩れ
- 土石流

対象市町	項目	7/13	3:00	6:00	9:00	12:00	15:00	18:00	21:00	7/14	3:00	6:00	9:00	12:00	15:00	18:00	21:00
広島市 廿日市市	土砂災害警戒情報発表期間				8:25~											~17:50	
	避難勧告発令期間 (広島市)												6:50~				
	土砂災害発生期間 (広島市)																
大竹市	土砂災害警戒情報発表期間				8:25~			~17:40									
	避難勧告発令期間												8:40~				~7月15日 7:30
	土砂災害発生期間							時刻不明									
三次市 庄原市 安芸高田市 安芸太田町	土砂災害警戒情報発表期間												5:40~			~17:50	
	避難勧告発令期間 (安芸高田市) (安芸太田町)												6:00~				~7月15日 9:00
	土砂災害発生期間 (三次市) (庄原市)																
北広島町	土砂災害警戒情報発表期間												7:00~			~17:50	
	避難勧告発令期間																
	土砂災害発生期間																
呉市 竹原市 東広島市	土砂災害警戒情報発表期間													10:50~		~17:50	
	避難勧告発令期間 (呉市) (東広島市)																~7月29日 10:00
	土砂災害発生期間 (呉市) (東広島市)																~7月16日 15:00

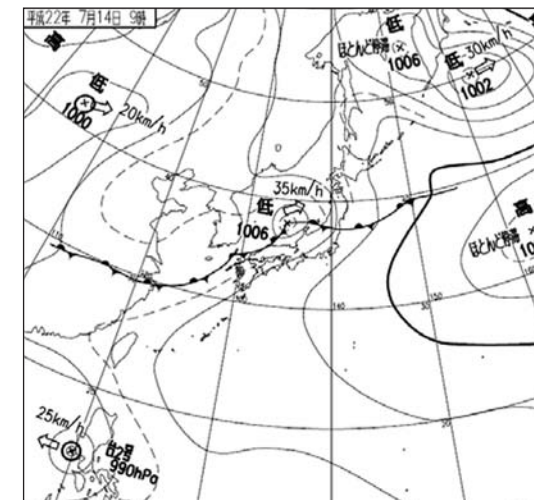
7月12－14日における天気図（広島県 全域）



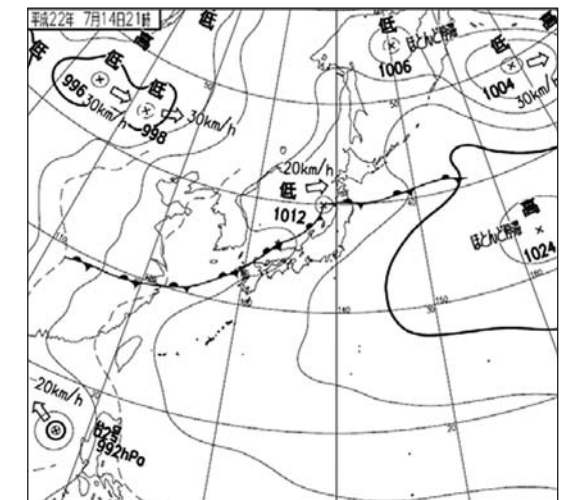
7月12日 21時



7月13日 21時



7月14日 9時



7月14日 21時 気象庁 提供

※土砂災害の発生時刻については精査中

2. 梅雨前線による土砂災害（7月10-14日 呉市他）

2-3 気象記録 (1) 気象概況

観測局別雨量

観測局別雨量

10日22時から降り始めた降雨は、11日0時頃から県内全域へ広がり14日午後まで続いた。

10日から13日までは、一時的な小康状態を含みながら、3日間で150~400mm程度の降雨を観測した。土砂災害が多発した14日は、県北では早朝3時から雨足が強まった。北広島町吉木観測局では7時の時間雨量67mmをピークとし、3時から9時まで特に強い降雨を観測した。同観測局における日雨量は265mm、10日から14日までの総雨量684mmに達する大雨となった。土砂災害が多発した呉市では、9時から雨足が強まった。特に土石流が発生した呉市安浦町付近では、9時から11時にかけて強い降雨を観測した。降雨のピークは10時~11時の間の1時間で、呉市仁方観測所で59mmの時間雨量を観測した。14日の呉市の日雨量は100~140mm程度であるが、10日からの総雨量は200mm以上で、土石流が発生した安浦町付近では300mmを超過する大雨となった。大雨は、14日午後には小康状態となった。今回の大雨は、短時間の雨量については、突出した大雨を記録した北広島町吉木観測所の157mmを除くと、広島県全体では多い所で100mm程度であったが、10日~14日まで断続的に降り続いた大雨による総雨量は、県北西部、呉市など土砂災害が多発した地域では300mmを超過している点に特徴がある。

1. 主要地点の日雨量（7月10日 0時~7月16日24時）

市町	観測局	日雨量					前期雨量 10~13日	総雨量 10~14日
		10日	11日	12日	13日	14日		
呉市	波多見	0	10	47	98	103	155	258
	内海	0	14	36	127	118	177	295
	川尻	0	13	50	128	120	191	295
	仁方	0	12	61	146	138	219	357
	呉(東畑)	1	20	46	124	120	191	311
神石高原町	神石支所	0	25	65	101	70	191	261
世羅町	世羅	0	19	40	88	114	147	261
	黒川	0	25	47	83	108	155	263
庄原市	古頃	0	89	44	95	48	228	276
江田島市	中町	0	15	57	116	105	188	293
三次市	三次	0	43	58	123	83	224	307
西区	井口台	2	41	21	159	91	223	314
東広島市	三津	0	14	26	141	136	181	317
大竹市	大竹	4	34	80	131	85	249	334
安佐南区	奥畑	1	92	31	152	88	276	364
安芸高田市	多治比	1	74	86	114	132	275	407
佐伯区	佐伯湯来	1	89	41	156	120	287	407
廿日市市	頓原	6	75	44	198	130	323	453
	坊主山	5	77	77	179	116	338	454
安佐北区	小河内	0	90	91	157	143	338	481
安芸太田町	中ノ原	2	97	120	180	202	399	601
北広島町	吉木	0	118	153	148	265	419	684

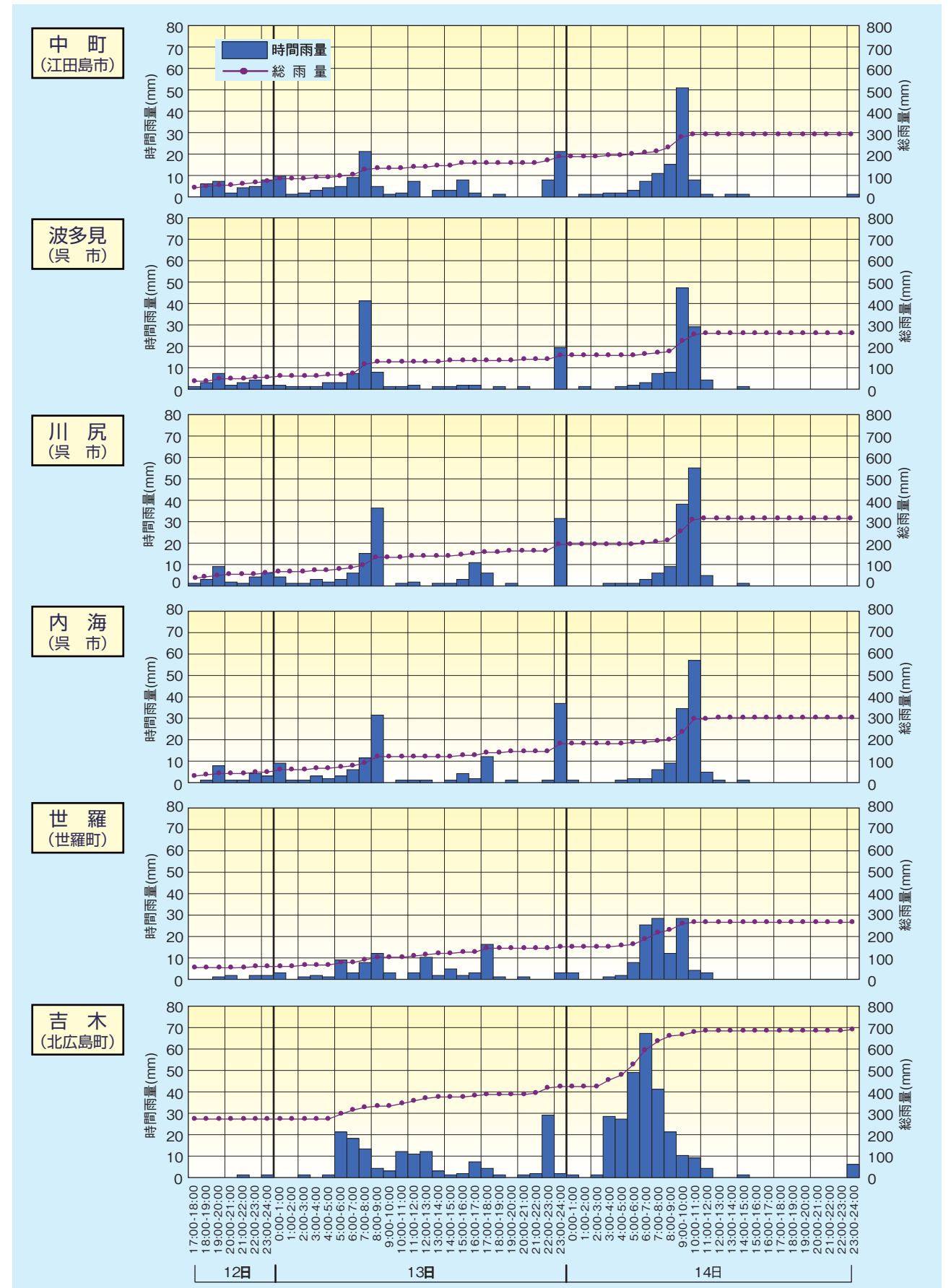
※赤字：日雨量、総雨量の最大観測値を示す。

単位 (mm)

2. 時間雨量上位地点（7月10日 0時~7月14日24時）

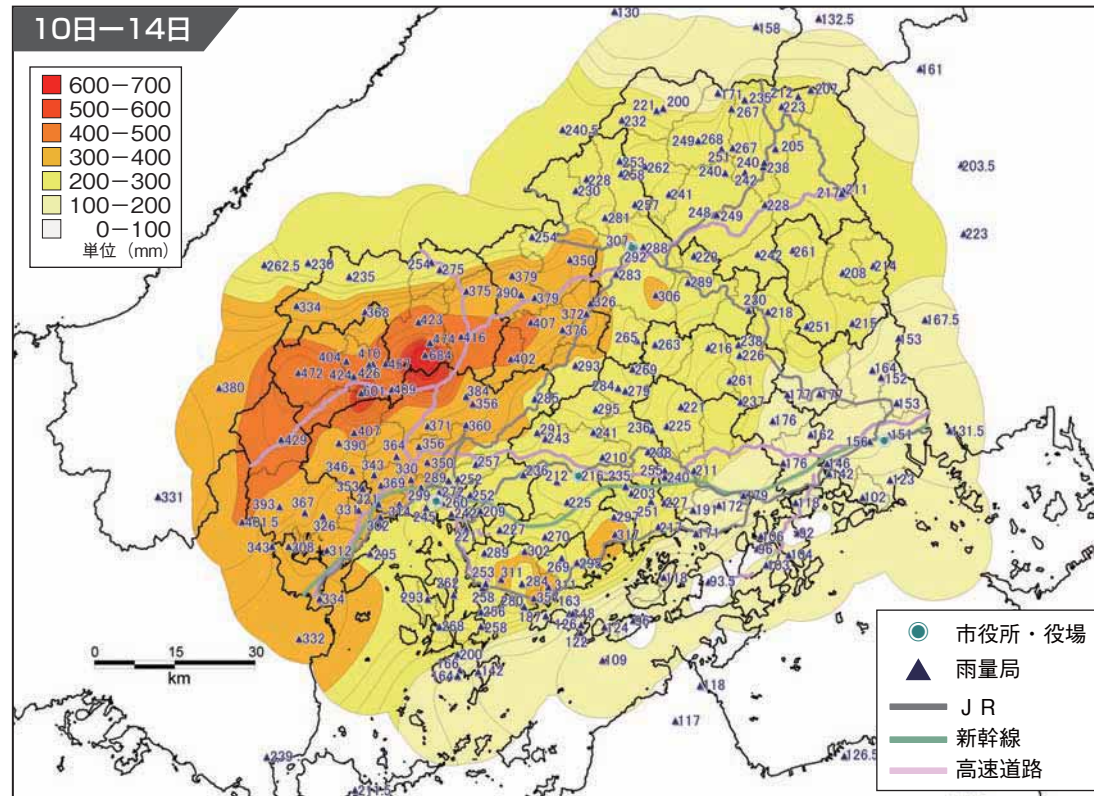
市町	観測局	時間雨量	
		雨量	日時
北広島町	吉木	67	14日 6時~7時
呉市	呉(東畑)	61	14日 9時~10時
	仁方	59	14日 10時~11時
	内海	56	14日 10時~11時
	川尻	55	14日 10時~11時

単位 (mm)

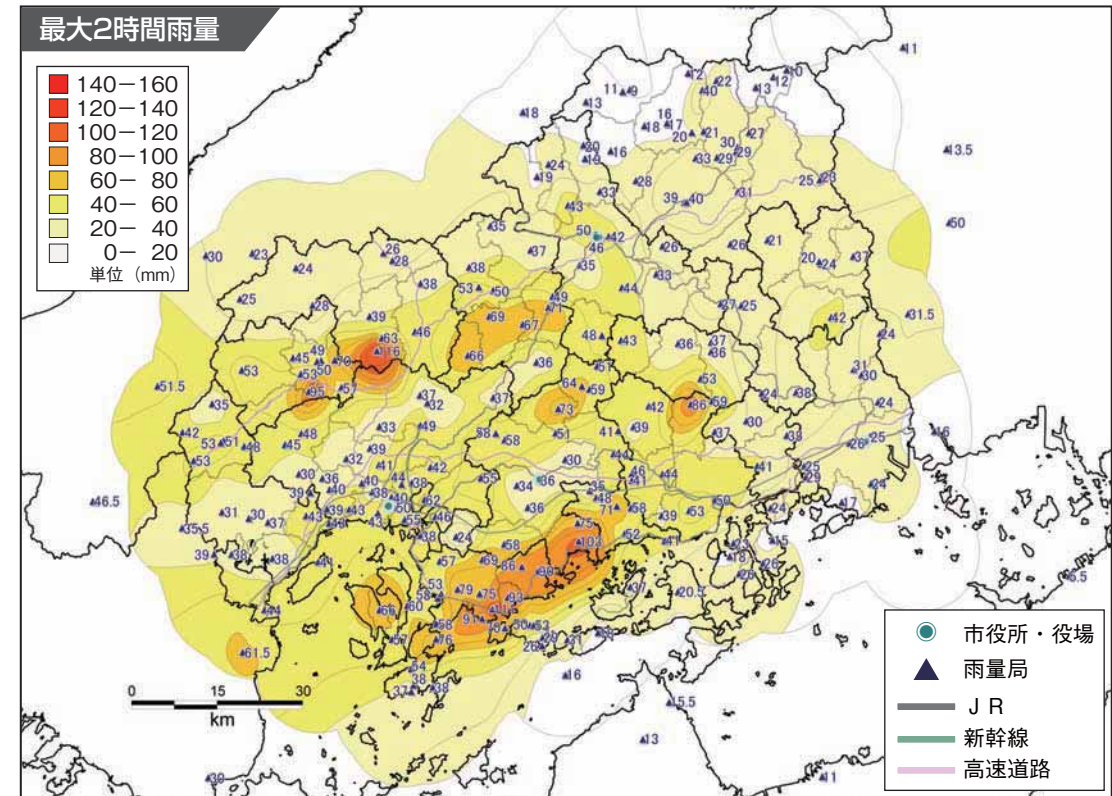


2-3 気象記録 (2) 降雨概況 雨量分布図①

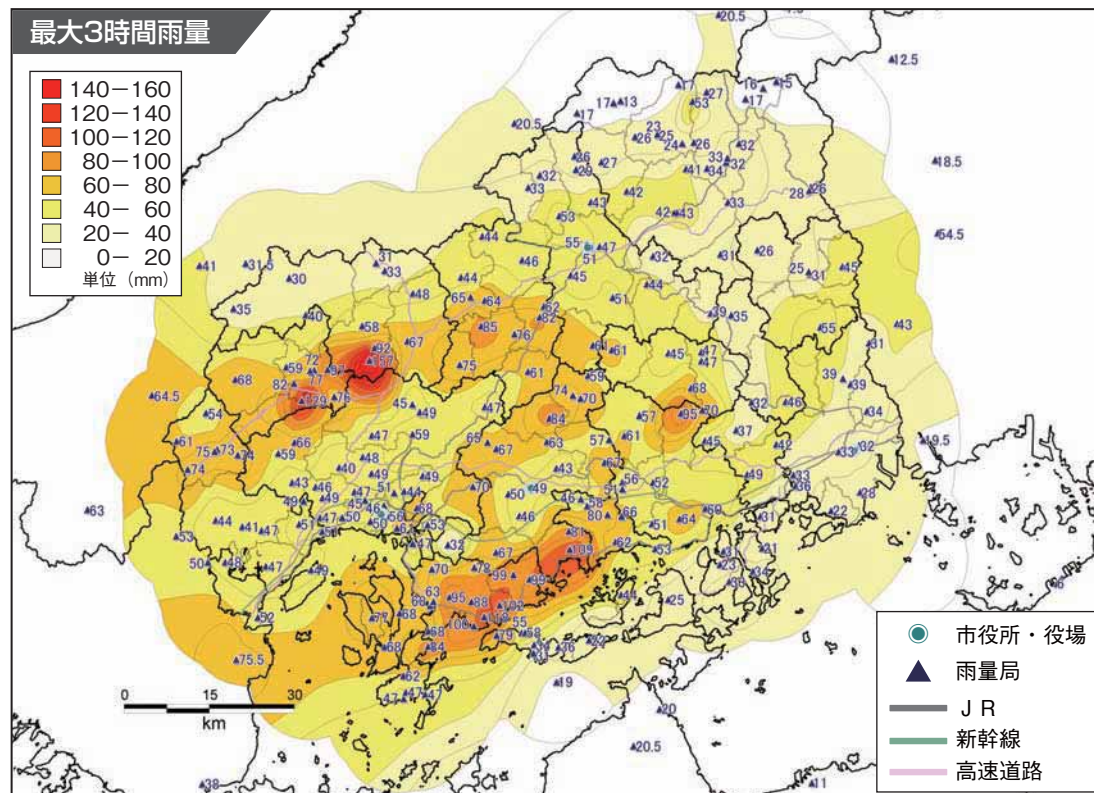
総雨量分布図 (7月10-14日)



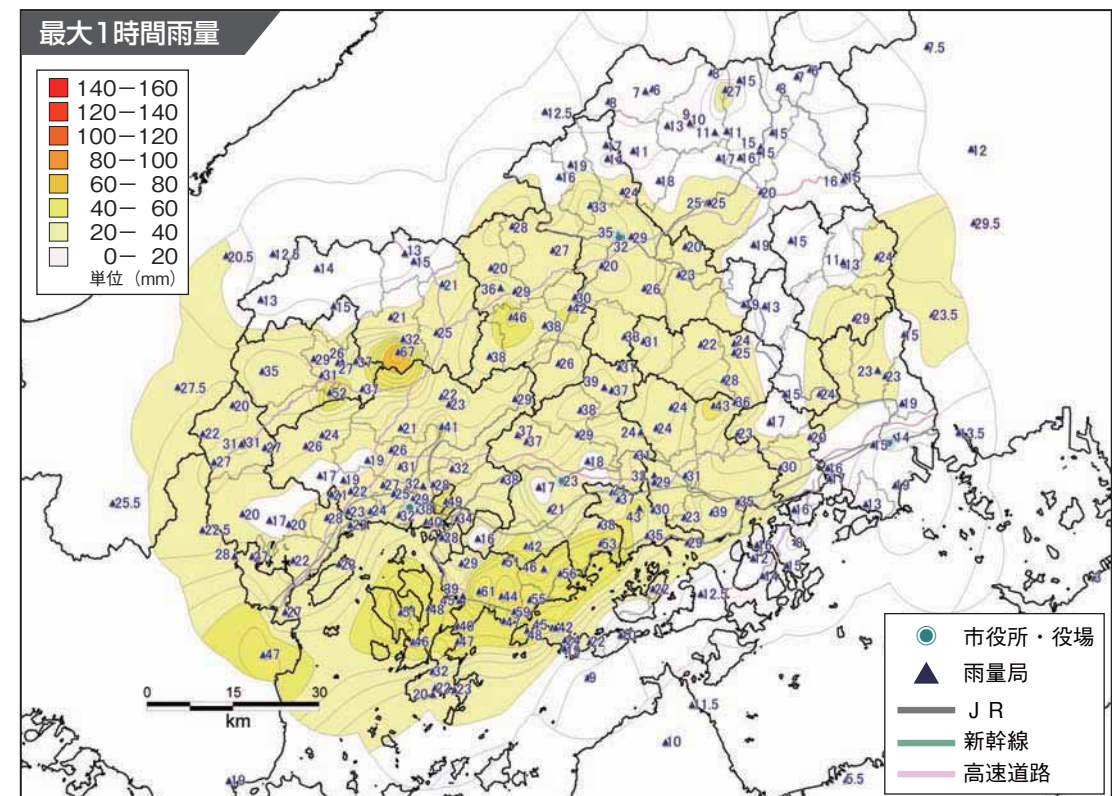
最大2時間雨量



最大時間雨量分布図 (7月14日)

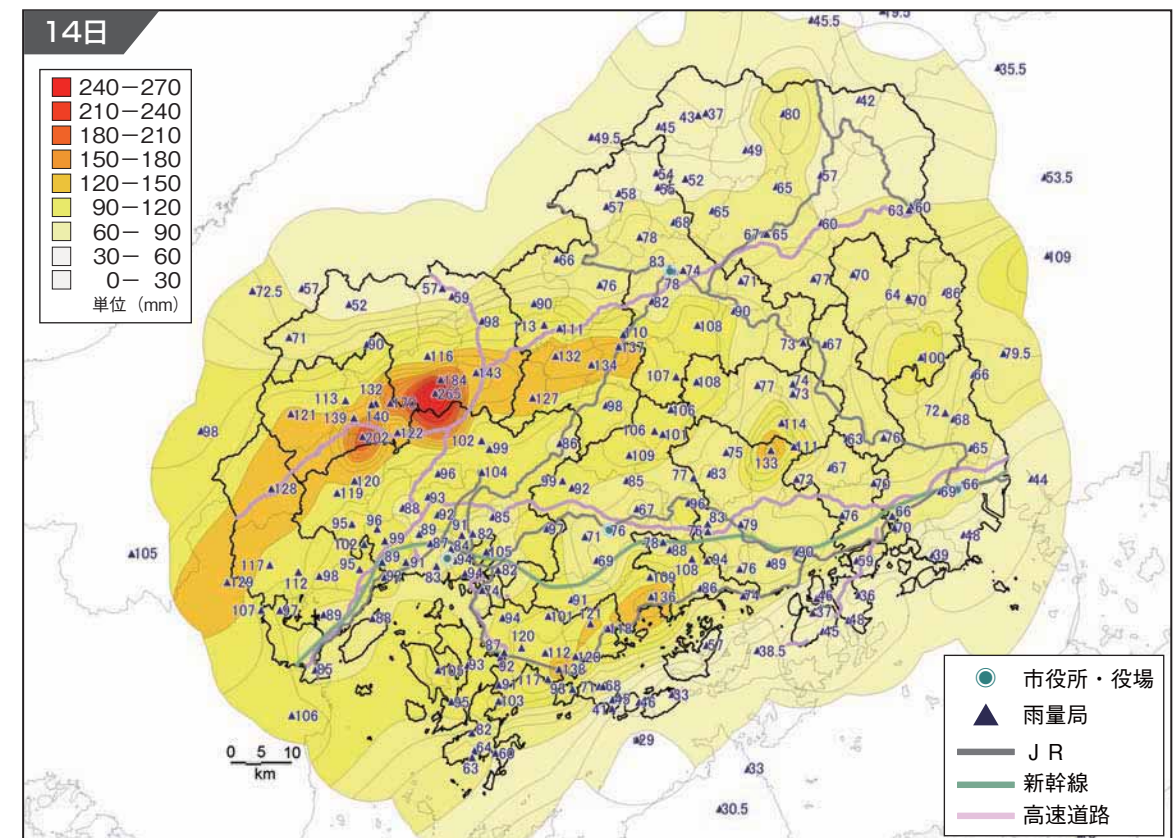
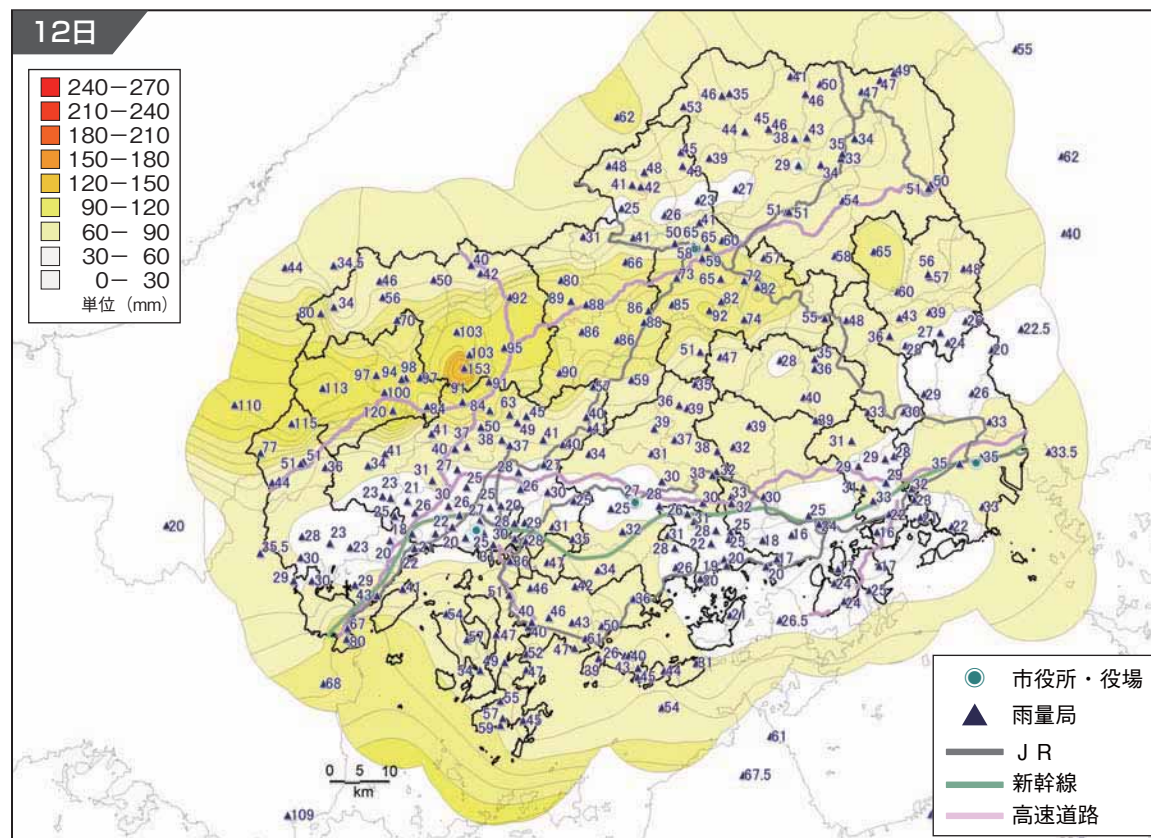
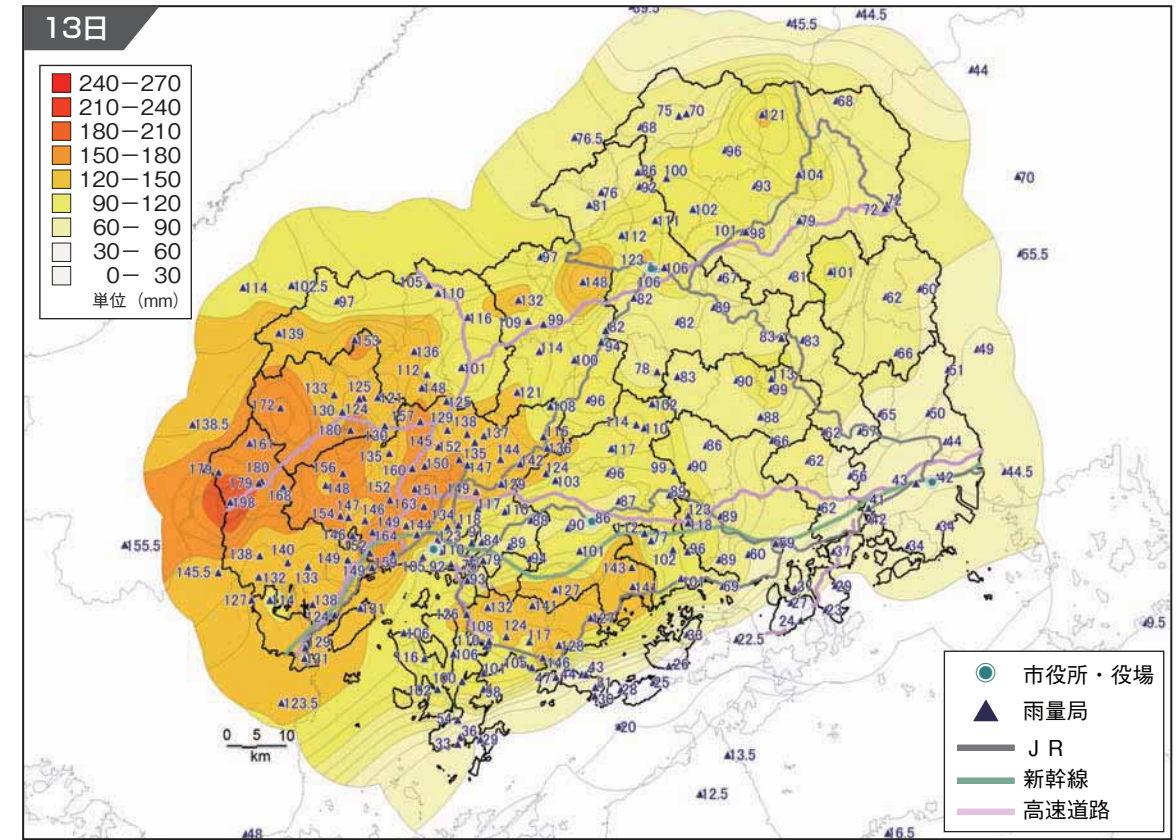
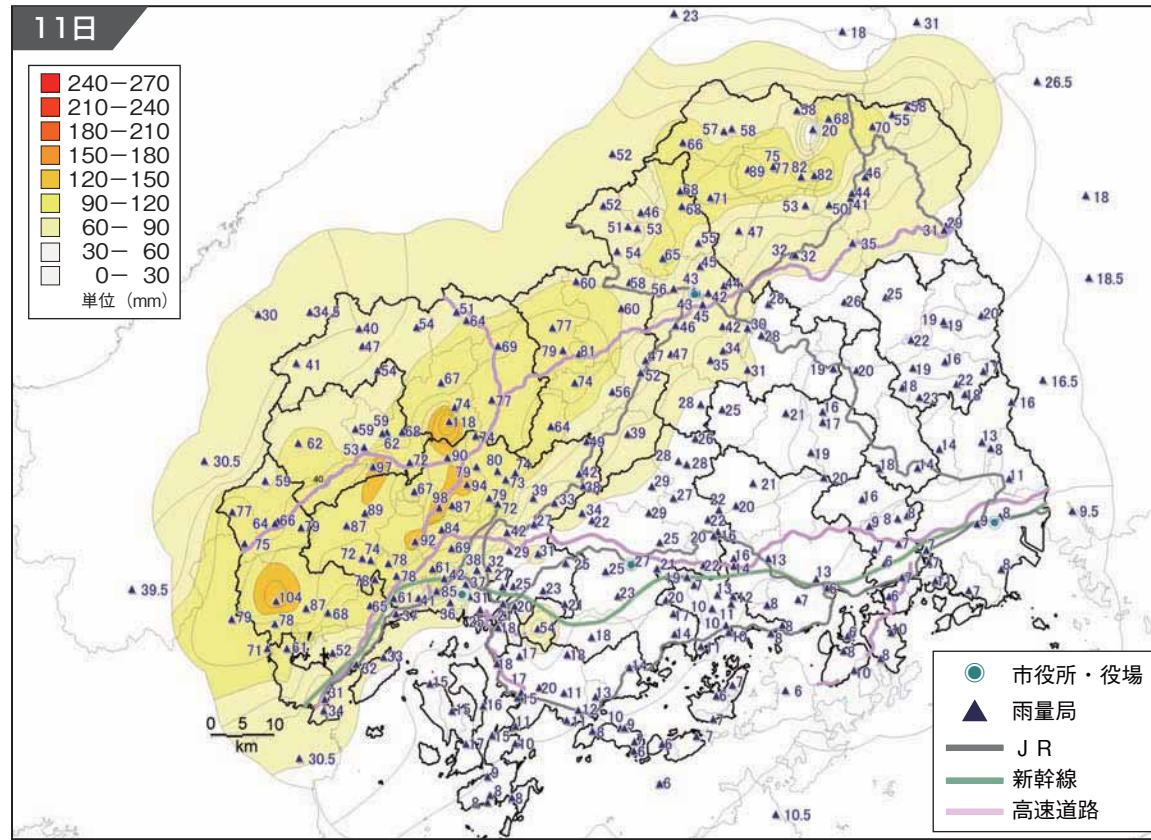


最大1時間雨量



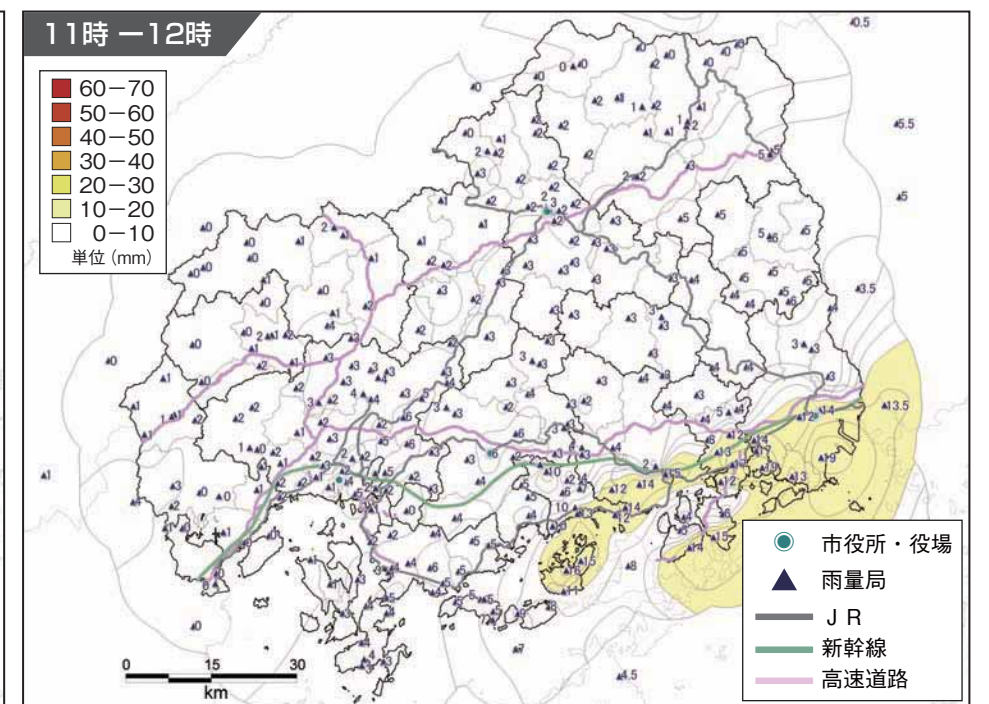
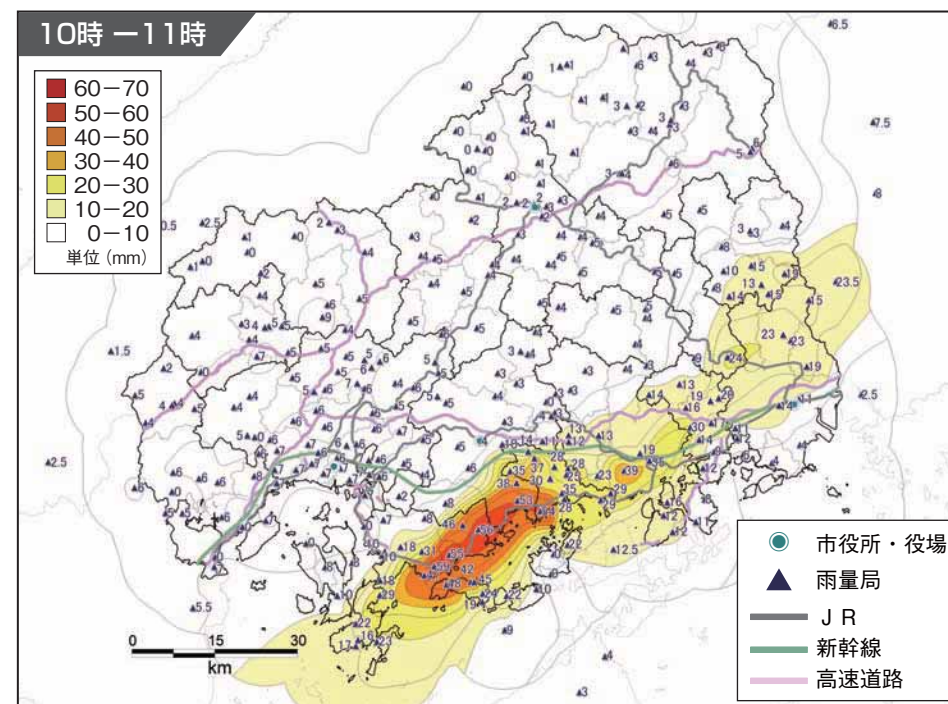
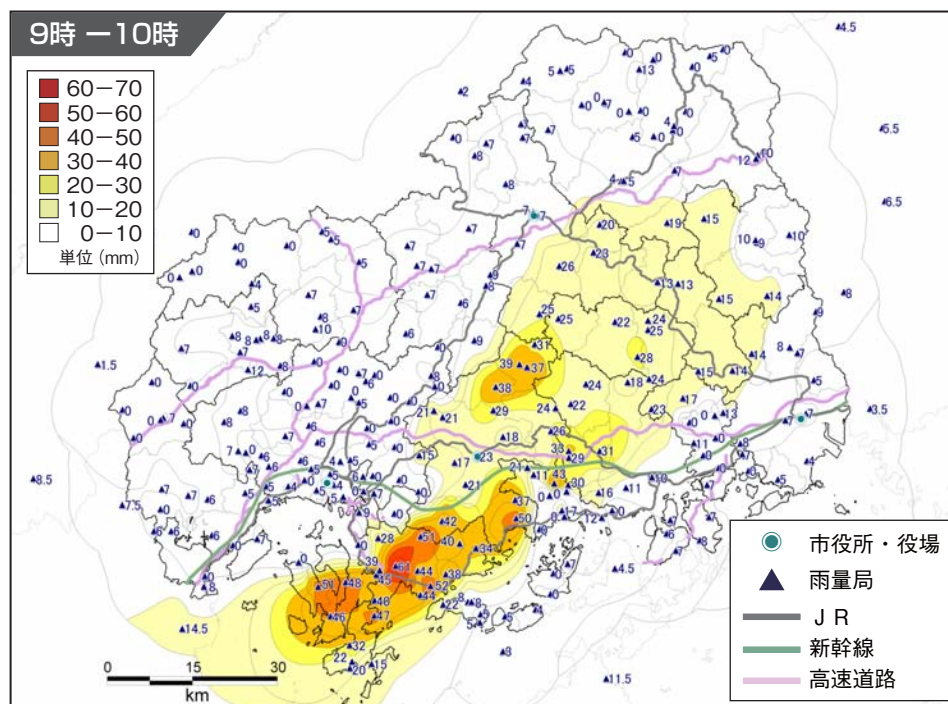
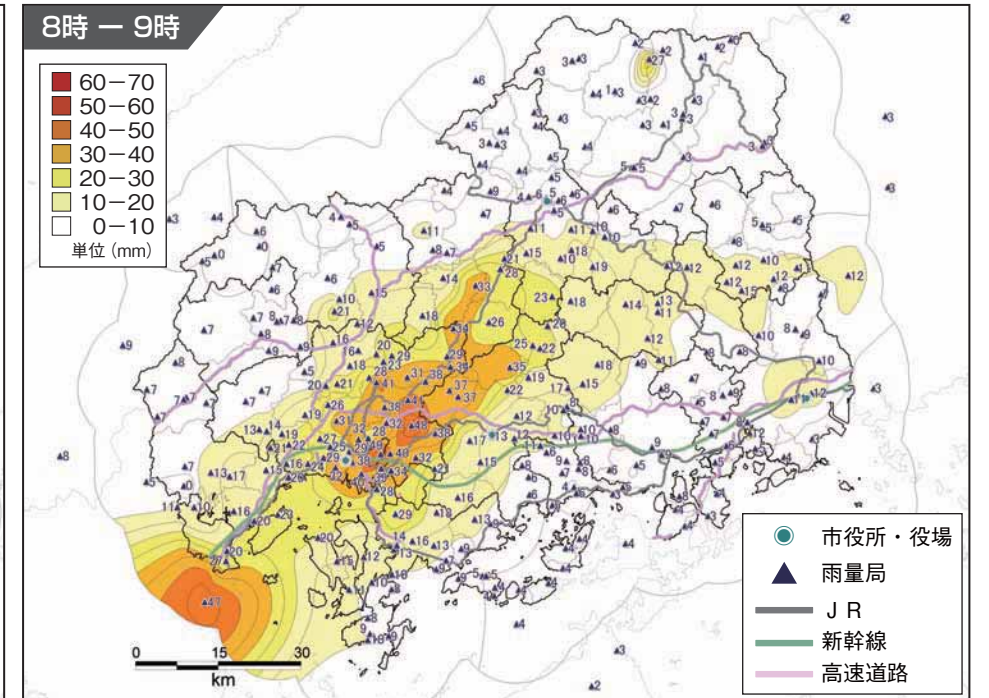
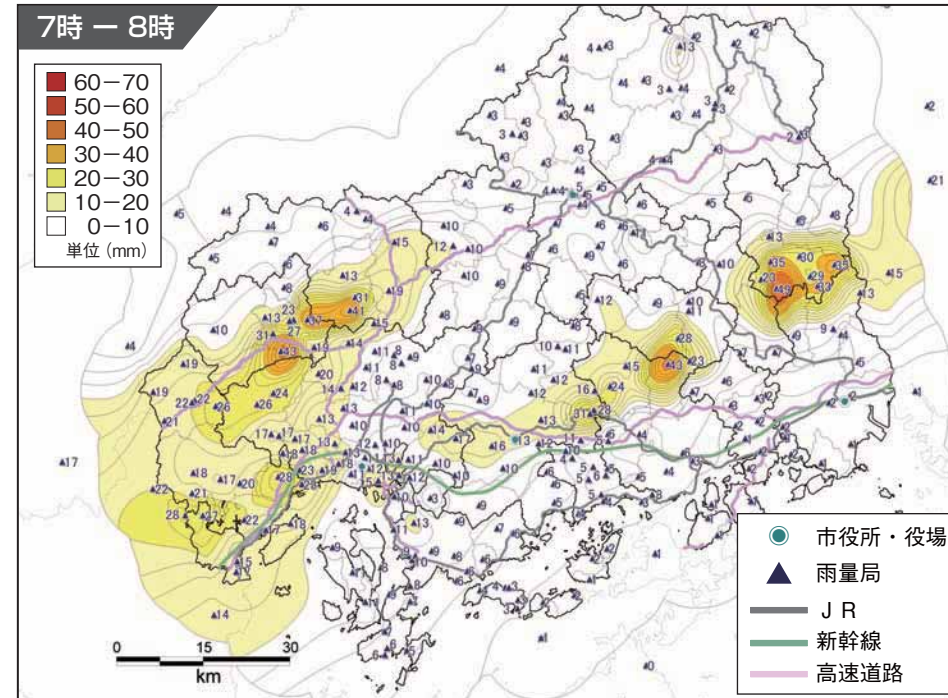
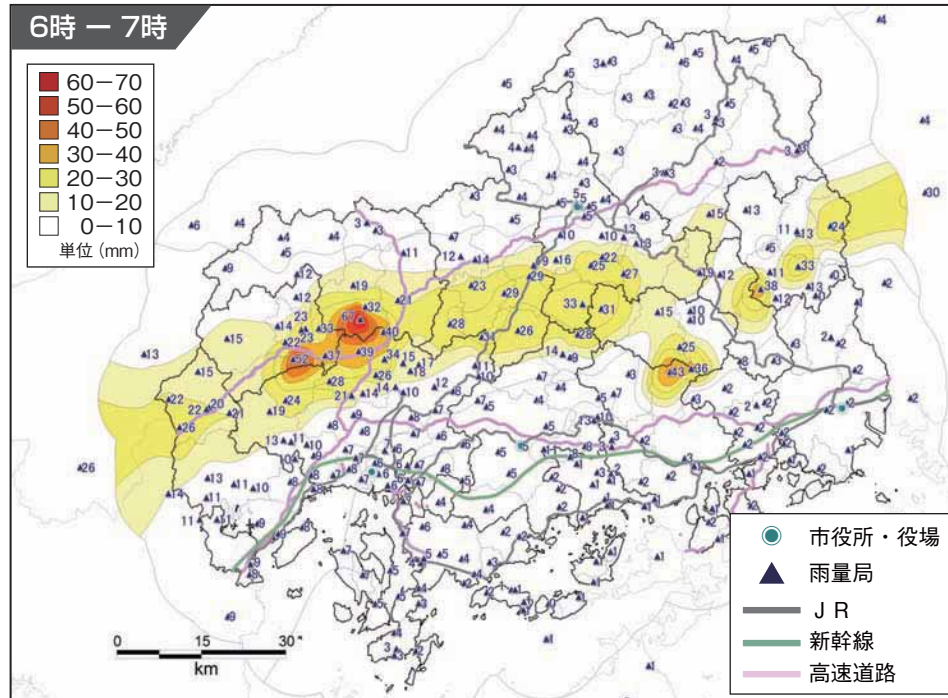
2-3 気象記録 (2) 降雨概況 雨量分布図②

日雨量分布図 (7月11-14日)



2-3 気象記録 (2)降雨概況 雨量分布図③

時間雨量分布図 (7月14日)



降雨資料出典：広島県防災Web, 気象庁HP

2. 梅雨前線による土砂災害（7月10－14日 呉市他）

2-4 被災状況と災害対応（1）被災状況／（2）応急対応

避難状況／人的被害／住家被害／その他の被害状況
県と市町の体制

（1）被災状況

広島県危機管理課とりまとめ“平成22年7月の梅雨前線による被害状況等 [9月3日現在] について”による土砂災害以外の洪水等の被害を含む。

避難状況	9月8日現在
-------------	--------

避難指示（1市1町）

避難指示の状況（最大）			現況
市町	対象世帯数	対象人数	
三原市	4,671世帯	11,958人	解除
世羅町	50世帯	—	解除
計	4,721世帯	11,958人	—

避難勧告（9市1町⇒1市1町継続中）

避難勧告の状況（最大）			現在の対象世帯数
市町	対象世帯数	対象人数	
呉市	68世帯	200人	4世帯7人
世羅町	9世帯	32人	6世帯9人
その他（8市）	53,227世帯	128,117人	—
計	53,304世帯	128,349人	10世帯16人

※呉市の対象世帯数には、再発危険防止のため6世帯14人を対象とした7月28日（水）18時及び8月11日（水）18時の避難勧告（現在、解除）は含まない。

人的被害	9月8日現在
-------------	--------

市町	死者	行方不明	重傷	軽傷	計
呉市	1			2	3
三原市	1				1
東広島市				1	1
廿日市市	1				1
安芸高田市				1	1
世羅町	1			1	2
計	4			5	9

（単位：人）



土石流が流入した家屋（安登中央川支川）

住家被害	9月8日現在
-------------	--------

市町	全壊	半壊	一部損壊	床上浸水	床下浸水	計
広島市			1	31	566	598
呉市	4	15	38	172	319	548
竹原市				1	44	45
三原市		1		2	37	40
尾道市					2	2
福山市					7	7
府中市					4	4
三次市		1	9	3	39	52
大竹市			1			1
東広島市	2		1	30	165	198
廿日市市					1	1
安芸高田市				3	77	80
江田島市		2	4	5	51	62
安芸太田町					2	2
北広島町			7		37	44
世羅町		3	1	3	10	17
神石高原町	1					1
計	7	22	62	250	1,361	1,702

（単位：棟）

その他の被害状況	9月8日現在
-----------------	--------

1. 停電の状況

市町	停電数	被害状況
呉市、三原市、尾道市、福山市、庄原市、廿日市市、江田島市、北広島町、神石高原町	14,882戸（延べ）	土砂崩れによる電柱倒壊、倒木による高圧線脱落、高圧線への樹木接触等による

※復旧状況：7月15日15:00までに全て復旧完了

2. 断水の状況

市町	影響世帯数	影響人数	被害状況
呉市	13世帯	32人	呉市川尻町（7世帯 17人） 呉市仁方（6世帯 15人）
尾道市	3世帯	5人	尾道市原田町小原（3世帯 5人）
東広島市	29世帯	89人	東広島市安芸津町三津字西隠（9世帯 30人） 東広島市安芸津町風早字九日面（8世帯 23人） 東広島市安芸津町三津字石丸（12世帯 36人）
合計	45世帯	126人	

※復旧状況：7月15日15:00までに全て復旧完了（仮復旧を含む）

（2）応急対応

県と市町の体制	9月8日現在
----------------	--------

1. 県の体制

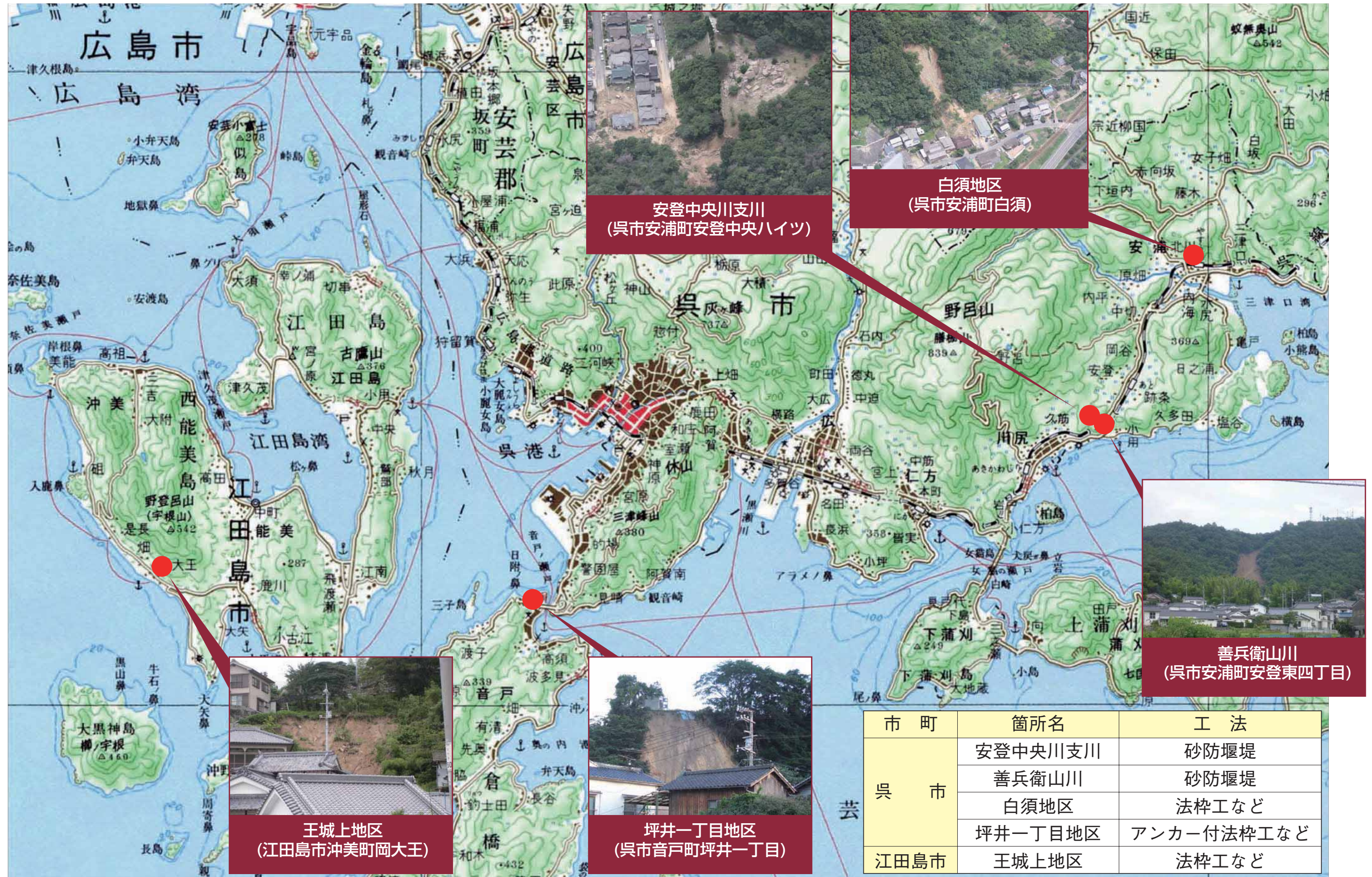
日付	時刻	詳細
7月12日	18:15～	注意体制
7月13日	6:08～	警戒体制
7月14日	18:00～	非常体制（災害対策本部設置）
7月15日	18:00～	災害対策本部廃止、災害復旧対策本部へ移行
7月16日	10:00	注意体制解除

2. 市町の体制

災害対策本部設置市町	9市3町	広島市、三原市、府中市、三次市、庄原市、大竹市、東広島市、安芸高田市、江田島市、安芸太田町、北広島町、世羅町
警戒態勢をとった市町	5市5町	呉市、竹原市、尾道市、福山市、廿日市市、海田町、熊野町、坂町、大崎上島町、神石高原町

2. 梅雨前線による土砂災害 (7月10-14日 呉市他)

2-4 被災状況と災害対応 (3) 今後の土砂災害対策計画



安登中央川支川
(呉市安浦町安登中央ハイツ)

白須地区
(呉市安浦町白須)

善兵衛山川
(呉市安浦町安登東四丁目)

王城上地区
(江田島市沖美町岡大王)

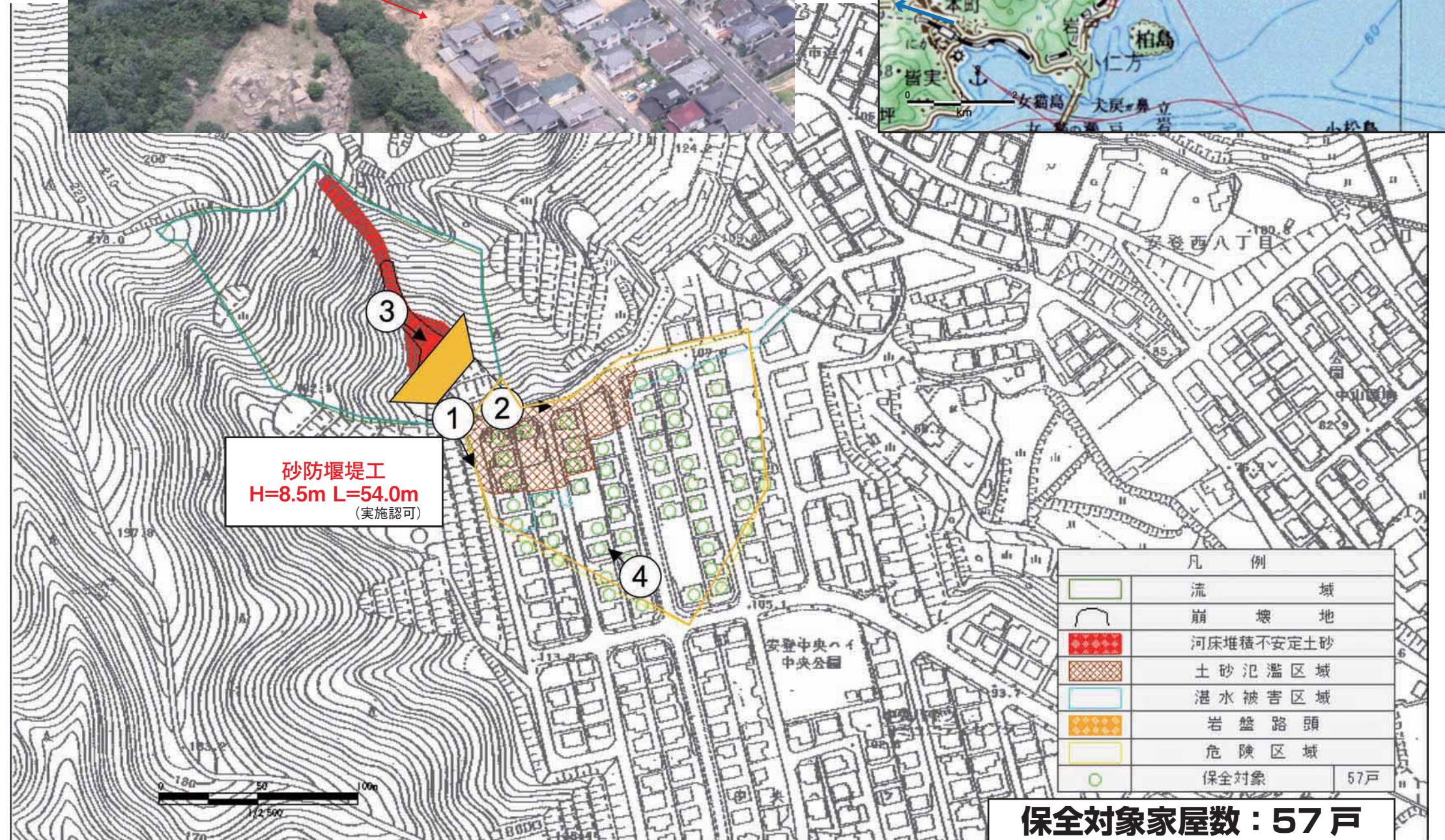
坪井一丁目地区
(呉市音戸町坪井一丁目)

2. 梅雨前線による土砂災害 (7月10-14日 呉市他)

2-4 被災状況と災害対応 (3) 今後の土砂災害対策計画

呉市安浦町安登中央ハイツ (安登中央川支川) 土石流被害状況

【被害状況】	
発生日	平成22年7月14日
	13:35頃
人的被害	死者1名 負傷者1名
家屋被害	半壊 1棟 一部損壊 5棟
【雨量 (川尻観測所)】	
連続雨量	298mm
	(7月12日0時~14日16時)
最大時間雨量	55mm/hr
	(7月14日10時~11時)

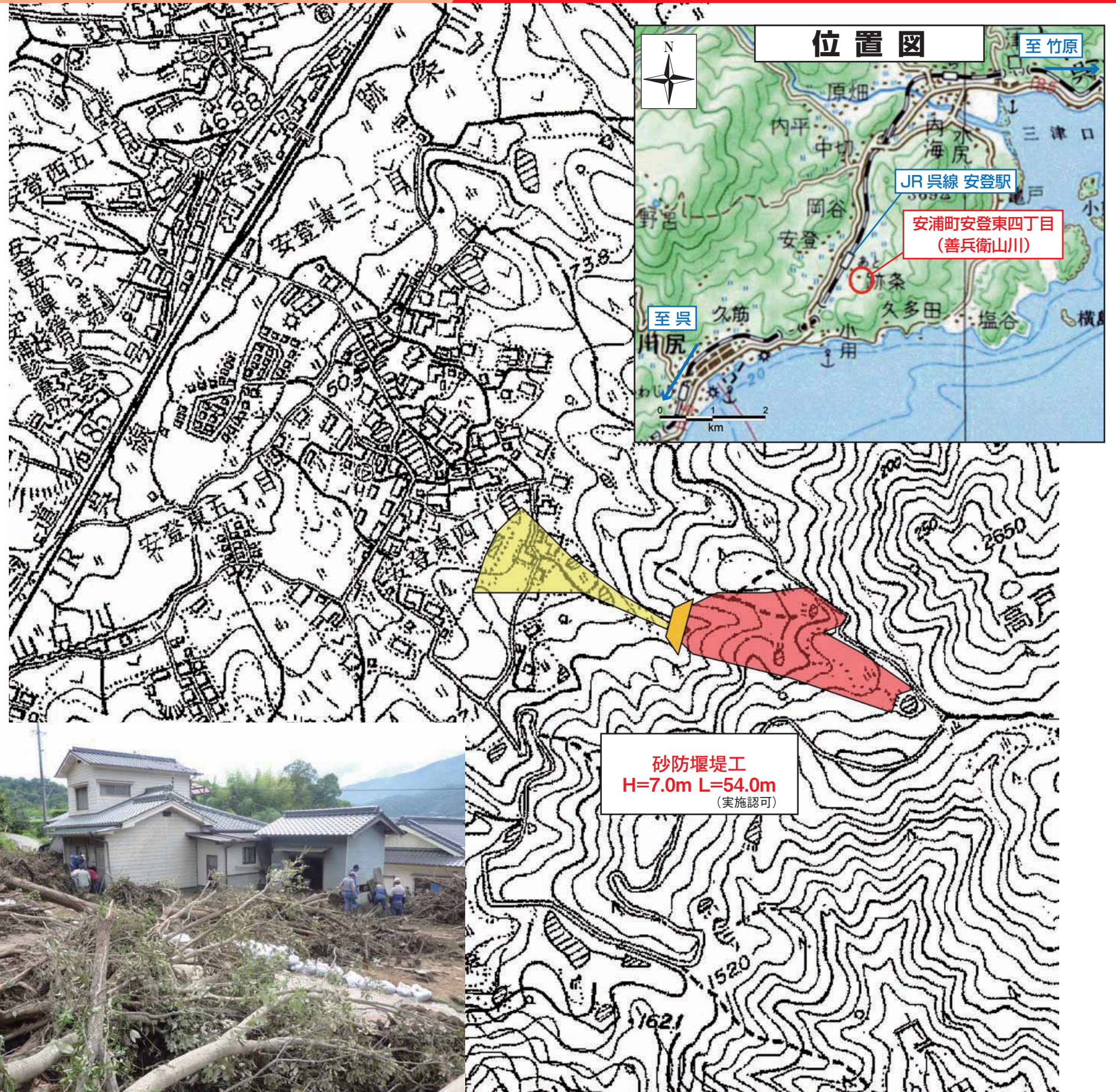


2. 梅雨前線による土砂災害 (7月10-14日 呉市他)

2-4 被災状況と災害対応 (3) 今後の土砂災害対策計画

呉市安浦町安登東四丁目 (善兵衛山川) 土石流被害状況

【被害状況】	
発生日	平成22年7月14日
	12:45頃
人的被害	なし
家屋被害	半壊 4棟
【雨量 (川尻観測所)】	
連続雨量	298mm
	(7月12日0時~14日16時)
最大時間雨量	55mm/hr
	(7月14日10時~11時)

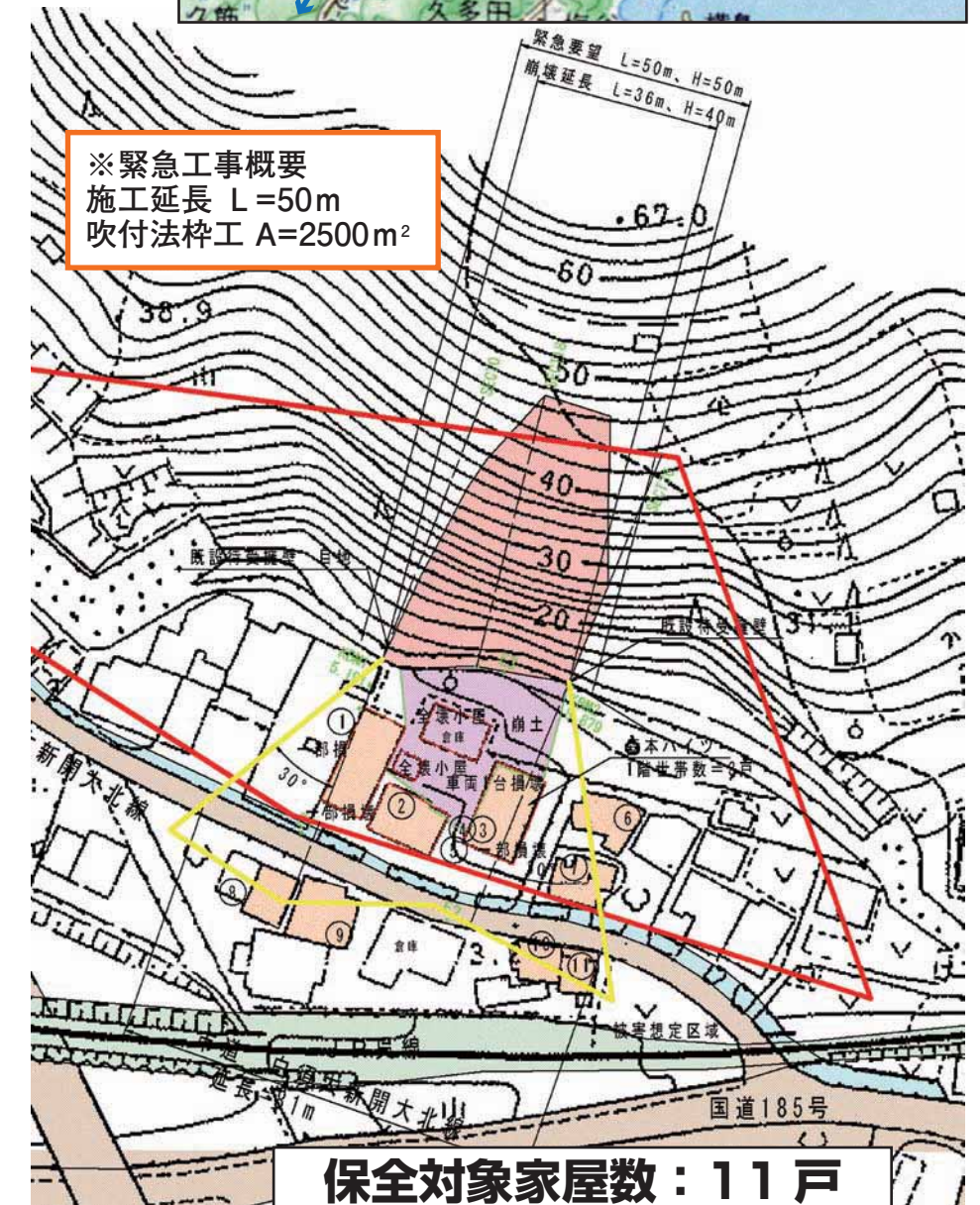


2. 梅雨前線による土砂災害（7月10-14日 呉市他）

2-4 被災状況と災害対応 (3) 今後の土砂災害対策計画

呉市安浦町白須地区 かけ崩れ被害状況

【被害状況】	
発生日	平成22年7月14日
	11:00頃
人的被害	なし
家屋被害	一部損壊 3棟
【雨量（内海観測所）】	
連続雨量	116mm
	(7月14日4時~13時)
最大時間雨量	56mm/hr
	(7月14日10時~11時)

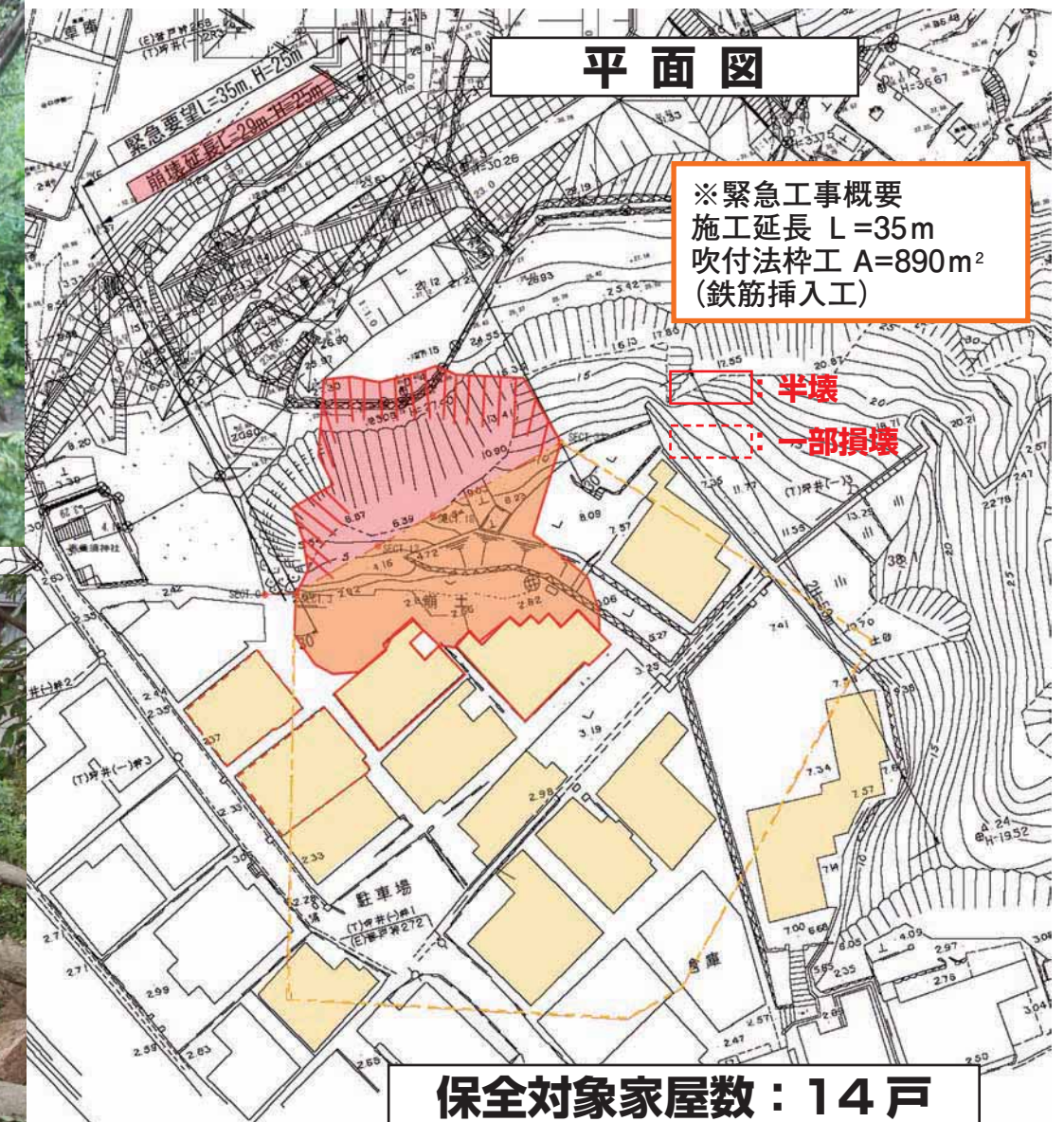


2. 梅雨前線による土砂災害 (7月10-14日 呉市他)

2-4 被災状況と災害対応 (3) 今後の土砂災害対策計画

呉市音戸町坪井一丁目地区 かけ崩れ被害状況

【被害状況】	
発生日	平成22年7月14日
	11:00頃
人的被害	なし
家屋被害	半壊 2棟
	一部損壊 2棟
【雨量 (波多見観測所)】	
連続雨量	101mm
	(7月14日4時~12時)
最大時間雨量	47mm/hr
	(7月14日9時~10時)



この地図は、国土地理院長の承認を得て、同院発行の20万分の1地勢図及び数値地図25000 (地図画像) を複製したものである。(承認番号 平22業複、第546号) [呉市承認番号 平成23年1月25日 呉都第496号]

2. 梅雨前線による土砂災害（7月10-14日 呉市他）

2-4 被災状況と災害対応 (3) 今後の土砂災害対策計画

江田島市沖美町王城上地区 かけ崩れ被害状況

【被害状況】	
発生日	平成22年7月14日
	10:20頃
人的被害	なし
家屋被害	一部損壊 4棟
【雨量（中町観測所）】	
連続雨量	102mm
	(7月14日1時~12時)
最大時間雨量	51mm/hr
	(7月14日9時~10時)



保全対象家屋数：6戸

